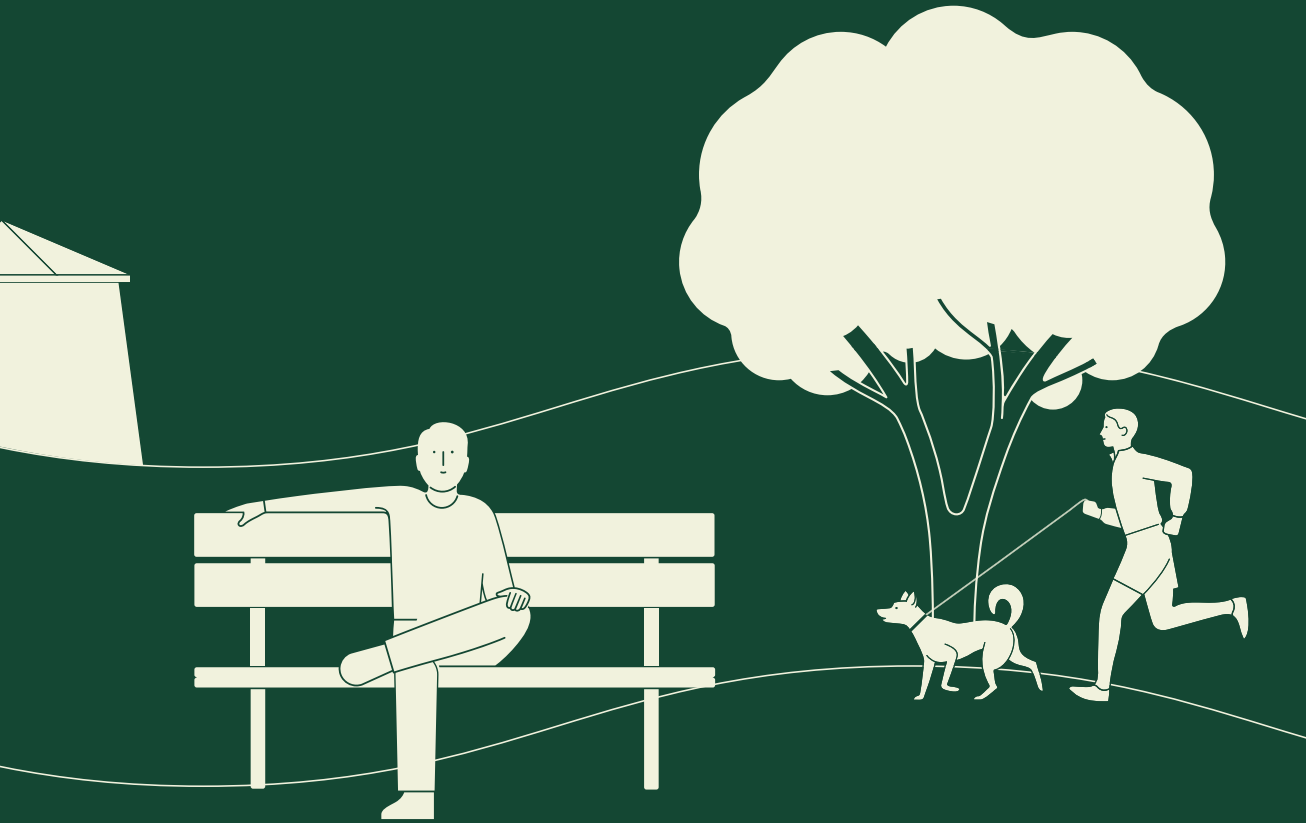


PLAINES D'ABRAHAM



Rapport d'activités

de la Commission des champs de bataille nationaux

2022 — 2023



Commission des champs
de bataille nationaux

The National Battlefields
Commission

Canada

Table des matières

MOT DU PRÉSIDENT DU CONSEIL	04
MOT DE LA SECRÉTAIRE-DIRECTRICE GÉNÉRALE	05
LE CONSEIL D'ADMINISTRATION	06
PLAN STRATÉGIQUE 2022-2025	08
PORTRAIT D'UN LIEU UNIQUE, DYNAMIQUE ET PATRIMONIAL	10
PARTENAIRE DE LA MISE EN VALEUR DE NOTRE PATRIMOINE	12
Une nouvelle exposition temporaire au Musée des plaines d'Abraham	14
Des expositions permanentes	16
Le Musée fête ses 25 ans	18
Une expertise reconnue en écoconception	19
Promotion pour tous	20
L'histoire ressurgit !	22
Nouvelle publication	23
Première édition de l'événement <i>Champs de bataille</i>	24
Autres activités de médiation historique	26
Activités de groupes	28
L'activité <i>Le militaire</i> a 30 ans	29
Jour du Souvenir	30
Monuments	31
Implication dans la communauté	32
Spectacle <i>Sur les traces de la Corrivaux</i>	33
PARTENAIRE DE VOTRE QUOTIDIEN	34
Bonification de l'offre hivernale	36
Des pistes de ski de fond aux connotations historiques	38
Vers une accessibilité universelle	39
Le kiosque Edwin-Bélanger : un espace culturel renouvelé	40

PARTENAIRE DE VOTRE QUALITÉ DE VIE	42
Le jardin Jeanne-d'Arc	44
Une serre parmi les plus anciennes encore actives au Québec	46
Une canopée riche de centaines d'espèces	47
Les Plaines au cœur d'un grand circuit	48
Développement durable	49
La Grande Fête de la nature : une 25 ^e édition	50
PARTENAIRE DE VOTRE RAYONNEMENT	52
Événements accueillis sur les plaines d'Abraham	54
Une visibilité grandissante	56
UNE ÉQUIPE ENGAGÉE ET MOBILISÉE	58
Direction générale	58
Affaires muséales	59
Opérations et développement durable	60
Marketing et développement	61
Finances	62

Mot du président du conseil



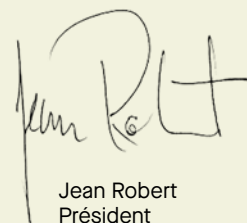
C'est avec fierté que nous vous présentons ce rapport d'activités 2022-2023 qui rassemble sous une nouvelle forme les réalisations de la Commission des Champs de bataille nationaux au cours de cet exercice. Ce nouvel outil s'inscrit dans la foulée du nouveau plan stratégique 2022-2025 qui, tout en s'appuyant solidement sur les directives de Patrimoine canadien, nous aura permis d'affirmer notre mission déjà centenaire, mais dans une perspective contemporaine. Tant le personnel, les membres du conseil d'administration, les partenaires, les organismes que les usagers du parc se sont impliqués dans cette démarche afin d'en arriver à une vision que tous partagent avec fierté.

Le premier mot du nouvel énoncé de mission est particulièrement porteur de sens : le mot « gardien ». Il rappelle l'importance de protéger ce territoire tout en le rendant accessible au plus grand nombre possible. L'atteinte de cet équilibre est ce qui oriente chacune de nos décisions.

Je me promène presque chaque jour sur les plaines d'Abraham. Il m'arrive souvent de m'arrêter devant le buste de Sir Georges Garneau, premier président de la Commission. J'éprouve une grande fierté à poursuivre la lignée de ceux et celles qui ont présidé aux

destinées de ce magnifique trésor que sont les Plaines. Même pendant la pandémie, elles sont restées accessibles à tous. Cet espace m'habite et me nourrit comme il le fait pour des millions de visiteurs chaque année.

Je tiens à remercier le ministre de Patrimoine canadien pour sa confiance et son appui remarquable. Un merci tout spécial à l'honorable Jean-Yves Duclos, au député Joël Lightbound et au maire de Québec, M. Bruno Marchand, pour leur soutien. Merci à tous les membres du conseil d'administration pour leur implication, à notre secrétaire-directrice générale pour son travail exceptionnel et à tous les membres du personnel de la Commission. En 2023, la Commission fête ses 115 ans. Je lui souhaite de continuer à bâtir pour le futur tout en gardant en mémoire son patrimoine et ce qu'il représente pour notre ville, notre province, notre pays.



Jean Robert
Président

Mot de la secrétaire-directrice générale



Nous vous donnons rendez-vous aujourd'hui afin de rendre compte du travail accompli par la merveilleuse équipe de la Commission des champs de bataille nationaux. Lorsque je suis arrivée en poste en janvier 2021, je connaissais déjà très bien l'importance de la Commission, la beauté du parc et sa popularité. Mais dès les premiers jours, j'ai été impressionnée par la multiplicité des talents et par le dévouement de chaque membre de l'équipe. Ensemble, ils prennent soin, valorisent et animent ce vaste parc historique et urbain et vous y accueillent avec fierté. Ils sont le socle de toutes nos réalisations.

Le rapport d'activités 2022-2023 met l'accent sur la notion de partenariat. Partenaire de la mise en valeur de notre patrimoine, de votre quotidien, de votre qualité de vie, de votre rayonnement, et ce, tout au long de l'année. De tels partenariats se font à deux. Ils impliquent une reconnaissance mutuelle, un dialogue et le partage de valeurs communes. Notre souhait est de générer des retombées positives pour tous.


Nos services s'adressent à une grande diversité d'utilisateurs et utilisatrices : promeneurs contemplatifs, skieurs, raquetteurs, amateurs d'horticulture, spectateurs aux concerts du kiosque Edwin-Bélanger, visiteurs du musée historique, participants aux activités de médiation historique, festivaliers.

Je vous invite à découvrir dans les pages suivantes toute l'ampleur de ce que nous avons à offrir.

Ce rapport met de l'avant la nouvelle image de marque que nous avons revue afin qu'elle reflète la pleine valeur de l'organisation, ce qu'elle représente pour les usagers et ce qu'elle leur apporte.

Je tiens à remercier vivement le président du conseil pour son soutien constant et pour toute l'énergie consacrée à la Commission. Merci aux commissaires pour leur confiance et leur apport significatif à la saine gouvernance de l'organisation. Merci à la sous-ministre de Patrimoine canadien et à son équipe pour leur collaboration active ainsi qu'à mes collègues des autres sociétés du portefeuille de ce ministère pour leur accueil et leur ouverture. Enfin, un merci tout spécial aux membres de mon équipe pour leur dévouement, la qualité de leur expertise et leur engagement à donner chaque jour le meilleur d'eux-mêmes. Vous êtes notre plus grande force.

Bonne lecture !



Annie Talbot
Secrétaire-directrice générale

Le conseil d'administration

Membres

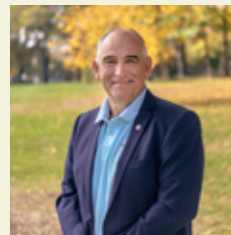
La Commission des champs de bataille nationaux est dirigée par un conseil d'administration qui veille à la saine gouvernance de l'organisation. Les commissaires qui composent le conseil d'administration, dont le président, sont nommés par le gouverneur en conseil.

Valeurs

La Commission des champs de bataille nationaux est une agence de Patrimoine canadien. Elle adhère aux valeurs d'équité, de diversité, d'inclusion, d'accessibilité, de justice, de lutte aux changements climatiques et de vérité et réconciliation mises de l'avant par le gouvernement du Canada.

Membres du conseil

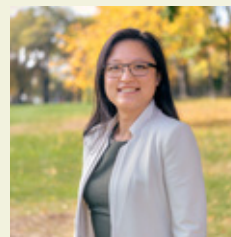
Président



Jean Robert

Expert-conseil,
Université McGill
Membre du comité
Finances et audit

Commissaires*



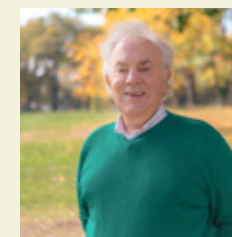
Ellen Yifan Chen
JD, CIPP/C, CIPP/A

Avocate générale
et responsable de la protection
des renseignements personnels,
Audiokinetic Inc.



Sophie Gagnon

Vice-présidente Affaires
publiques et sécurité routière,
CAA-Québec



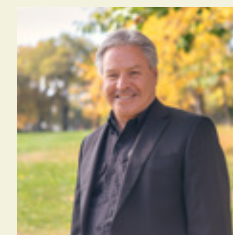
André L. Potvin

Ex-diplomate, retraité actif



Nathalie Letendre
M.A.P., ASC

OSEM inspections & gestion
intégrée des risques, Quartier
général de la réserve navale,
Marine royale canadienne,
Forces armées canadiennes /
gouvernement du Canada



Jean Vincent
CSM, FCPA, FCA, GFAA
(Québec)

Président et chef de la direction,
Société de crédit commercial
autochtone (SOCCA)
Membre du comité
Finances et audit

* un poste vacant

Plan stratégique 2022-2025

Vision

Avec son parc qui est un haut lieu de rassemblement, la Commission est reconnue pour son ouverture et sa sensibilité à l'égard de toutes les communautés. Engagée et performante, l'équipe fait de la Commission, et toutes ses composantes, une source de fierté, et l'élève à titre d'acteur respecté et incontournable dans la mise en valeur de la ville de Québec, du Québec et du Canada.

Valeurs

- Créativité
- Respect et bienveillance
- Esprit d'équipe
- Environnement
- Rigueur

Piliers stratégiques

- Valoriser le capital humain et faire émerger les talents
- Affirmer notre positionnement unique et améliorer les expériences clients
- Améliorer et diversifier significativement notre capacité financière
- S'engager activement dans un processus de réconciliation
- Placer le développement durable au cœur de nos actions

Mission

Gardiens d'un parc historique et urbain, riche d'un patrimoine unique, nous veillons à en faire un espace accueillant, inspirant et inclusif.

Portrait d'un lieu unique, dynamique et patrimonial

Unique

Le parc des Champs-de-Bataille est à la fois le premier parc historique national au Canada et l'un des parcs urbains les plus prestigieux au monde. Situé au cœur de la ville de Québec, il est composé notamment des plaines d'Abraham (98 hectares) et du parc des Braves (5 hectares).

ON Y RETROUVE :

- Plusieurs éléments de mobilier urbain (394 lampadaires, 243 tables, 384 bancs, 12 buvettes)
- Le kiosque Edwin-Bélanger
- La fontaine du Centenaire
- Un pavillon central et 3 blocs sanitaires
- 3 stationnements, en plus des stationnements de rue avec parcomètre et des stationnements courte durée sur le territoire
- 12,5 kilomètres de réseau routier

Dynamique

Ce haut lieu de rassemblement reçoit chaque année des dizaines d'événements culturels, sportifs et patrimoniaux en plus d'être un espace accueillant, inspirant et inclusif pour des millions de visiteurs tout au long de l'année.

IL COMPREND :

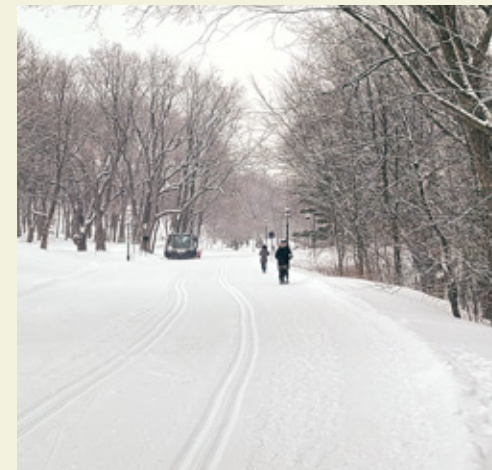
- 4,4 kilomètres de sentiers balisés pour la marche ou la raquette
- 5 pistes de ski de fond classique et 3 de ski de patin
- 2 espaces aménagés pour la glissade
- Un anneau de glace réfrigéré ouvert de la mi-décembre à la mi-mars, en collaboration avec la Ville de Québec
- Un terrain de pétanque

Patrimonial

Le parc des Champs-de-Bataille étant le lieu d'affrontements entre les empires français et britannique lors de la guerre de Sept Ans (1756-1763), conflit auquel ont participé plusieurs Nations autochtones, la Commission a un devoir de préservation et de mise en valeur de ce patrimoine d'une grande richesse.

ON Y RETROUVE :

- 7 bâtiments patrimoniaux : les trois tours Martello, le Musée des plaines d'Abraham, une serre ancienne, la Maison Louis-S. St-Laurent et le 390, avenue de Bernières
- Un patrimoine naturel remarquable
- 4 monuments : le monument Wolfe, le monument des Braves, la Croix du Sacrifice et le monument Jeanne-d'Arc
- Plus de 70 éléments patrimoniaux, dont 50 canons datant du 18^e au 20^e siècle, des bustes, des plaques commémoratives, des vestiges archéologiques et un puits ancien



PARTENAIRE DE LA MISE EN VALEUR DE NOTRE PATRIMOINE

Préserver et faire valoir le patrimoine
et l'histoire d'un espace unique



Une nouvelle exposition temporaire au Musée des plaines d'Abraham

« L'exposition Aeria a attiré 21887 personnes entre juin 2022 et mars 2023. »

AERIA : QUAND ART ET HISTOIRE SE RENCONTRENT

Depuis le 16 juin 2022, le Musée des plaines d'Abraham présente l'exposition *Aeria*. Il s'agit de la première exposition majeure inaugurée depuis 2017. Cette production originale du Musée des plaines d'Abraham a été réalisée en collaboration avec l'artiste sculpteur Jérôme Trudelle.

Des sculptures en suspension grande nature donnent vie à huit personnages historiques de manière étonnante, à la fois réaliste et poétique. Ces personnages, issus d'époques variées, sont tous liés d'une façon ou d'une autre au patrimoine du parc : Marguerite Martin, épouse d'Abraham Martin dont le nom est à l'origine du nom des Plaines, Michel Sarrazin, un des premiers botanistes canadiens,

De gauche à droite : Stéphane Roy, directeur des Affaires muséales, Jean Robert, président du conseil d'administration de la Commission, Jérôme Trudelle, artiste sculpteur, Annie Talbot, secrétaire-directrice générale, Émile Prince, partenaire de Jérôme Trudelle

Montcalm et Wolfe, les généraux qui se sont affrontés lors de la bataille des plaines d'Abraham en 1759, La Corriveau, de la célèbre légende qui porte son nom, M. Marcoux, un agent de la paix qui a habité la tour Martello 4 avec sa famille, Mme Parent, une travailleuse à l'usine de munitions qui se trouvait alors sur le site actuel des grands événements, et Petit Étienne, issu du seul récit autochtone connu du combat entre Wolfe et Montcalm.

Une application interactive sur tablette permet aux visiteurs de plonger dans l'univers de ces personnages grâce à des vidéos explicatives, des jeux et des photos d'archives. Des ambiances musicales, créées pour chacune des œuvres par le concepteur sonore Josué Beaucage, accompagnent les visiteurs tout au long de leur parcours.



Des expositions permanentes

BATAILLES 1759-1760

Cette exposition fait revivre le siège de Québec, la bataille des plaines d'Abraham (1759) et la bataille de Sainte-Foy (1760) à travers une projection immersive, des jeux interactifs et plus encore.

IDENTITÉS ET TRACES

Ces expositions permettent de découvrir de nombreux artefacts issus de la riche collection archéologique du parc.

GARDE-À-VOUS !

Cette exposition convie les visiteurs à découvrir les tours Martello de Québec à l'aide d'une tablette : leur architecture, l'ingénierie militaire et les conditions de vie des militaires qui les occupaient.



Exposition **Garde-à-vous !**

Exposition **Batailles 1759-1760**



Exposition **Identités**



Le Musée fête ses 25 ans

Le Musée des plaines d'Abraham fête ses 25 ans en 2023. Il a été inauguré en 1998 sous le nom de « Maison de la découverte ».

Ses expositions demeurent un incontournable pour plonger dans l'histoire de ce lieu mythique.

En 2022-2023, plus de 83 000 personnes ont visité le Musée des plaines d'Abraham et les tours Martello ou ont participé aux activités de médiation historique proposées par le service des Affaires muséales.

CLIENTÈLE INDIVIDUELLE

34 689

CLIENTÈLE EN GROUPES

48 535 (1179 groupes)



Une expertise reconnue en écoconception

L'année 2022-2023 a permis aux Affaires muséales de consolider son expertise en écoconception des expositions en intégrant à ses actions de bonnes pratiques environnementales.

En septembre 2022, la Société des musées du Québec (SMQ) a invité Catherine Thibault, coordonnatrice, logistique patrimoniale à la Commission, au congrès sur la transition socioécologique afin de parler des outils et ressources dans les pratiques d'écoconception.

- Application des principes de l'économie circulaire afin de prolonger la vie utile de matériaux, accessoires, décors et textiles en les remettant en circulation (ex. : utilisation des services des organismes la Remise culturelle et Noschoses)
- Utilisation en priorité de matériel recyclé venant de l'interne ou de l'externe
- Création de partenariats avec d'autres organisations culturelles et muséales afin d'améliorer nos pratiques en écoconception (Musée de la civilisation, Musée huron-wendat, etc.)



Catherine Thibault,
coordonnatrice, logistique
patrimoniale à la Commission

Promotions pour tous

SPÉCIAL RELÂCHE

Pendant la relâche scolaire, les enfants de 17 ans et moins ont été invités à relever les défis d'un rallye questionnaire visant à tester leur habileté à défendre la colonie tout en les conduisant dans les expositions *Batailles 1759-1760* et *Identités*. L'entrée au Musée des plaines d'Abraham était gratuite pour eux pendant cette période.

NOUVEAU PARTENARIAT AVEC LA CITADELLE DE QUÉBEC

En partenariat avec la Citadelle de Québec, les visiteurs peuvent maintenant obtenir une réduction de 30 % sur le prix d'entrée au Musée des plaines d'Abraham en présentant une preuve d'achat d'une visite au Musée Royal 22^e Régiment. Celui-ci leur octroie pour sa part une réduction de 20 % sur présentation d'une preuve d'achat d'une entrée au Musée des plaines d'Abraham.

PARTICIPATION AU PROGRAMME PASSEPORT QUÉBEC CITÉ MUSÉES ET CULTURE

Ce passeport comprend une entrée pour adulte dans quatre musées de la région, avec une réduction de 40 % : Musée des plaines d'Abraham, Musée national des beaux-arts du Québec, Musée de la civilisation, Monastère des Augustines. Ce programme a été mis en place par Destination Québec cité et est géré par Événements Attractions Québec.

Exposition *Batailles 1759-1760*



L'histoire ressurgit !

Reconnu comme un lieu de rassemblement par excellence, le site des grands événements est rempli d'histoire. D'août à octobre 2022, les plaines d'Abraham ont mis en valeur le patrimoine bâti et paysager de ce secteur du parc, autrefois appelé Cove Fields, avec la réalisation d'un aménagement éphémère.

Le concept de l'installation repose sur des cordes à linge géantes rappelant l'occupation civile des Cove Fields dans d'anciennes baraques militaires entre 1946 et 1951, au moment où Québec vivait une grave pénurie de logements. Jusqu'à 126 familles y ont vécu entassées, soit plus de 1000 personnes.

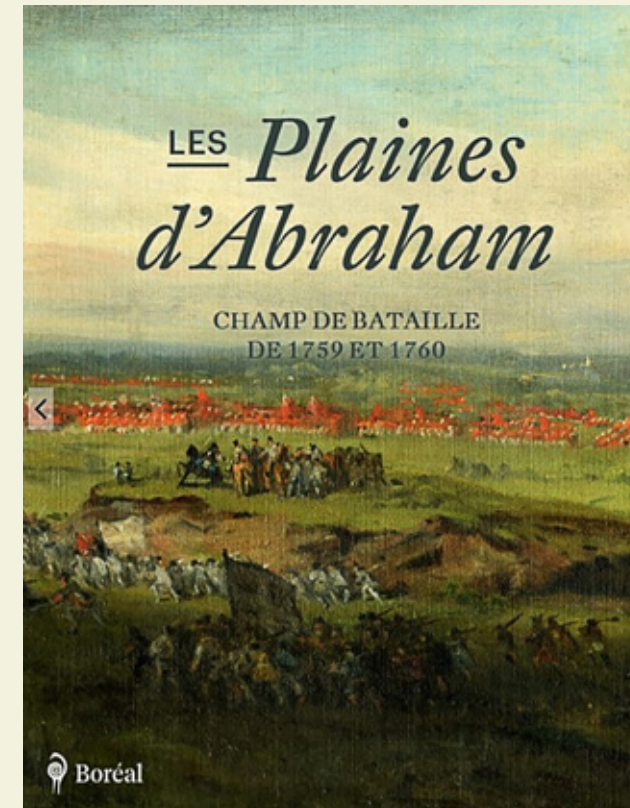


Entièrement réalisée par les membres du personnel de la Commission, cette installation a été conçue principalement à partir de matériaux recyclés ou recyclables

Nouvelle publication

En juin 2022, la Commission lançait la publication historique *Les Plaines d'Abraham – Champ de bataille de 1759 et 1760* aux Éditions du Boréal.

En plus d'offrir au lecteur une synthèse qui tient compte des recherches historiographiques les plus récentes, ce livre propose plus d'une centaine de documents iconographiques et imprimés, dont certains rarement vus du grand public. Cartes, tableaux, affiches et photographies permettent ainsi de revivre cette période d'affrontements et de transition dans toute son ampleur et son intensité.



Première édition de l'événement *Champs de bataille*

« Plus de 6 000 personnes
ont participé à cet événement. »

BOIRE, MANGER ET DORMIR AU TEMPS DE LA CONQUÊTE

Cette première édition a eu lieu les 10 et 11 septembre 2022. Plus de 6 000 personnes y ont participé.

L'événement s'est déroulé dans le secteur de la tour Martello 1 sur le thème *Boire, manger et dormir au temps de la Conquête*.

Plus de 130 reconstituteurs et passionnés d'histoire y ont proposé des animations interactives et des démonstrations de tirs de fusil et de canon afin de faire découvrir la vie quotidienne au milieu du 18^e siècle.

Un campement d'époque composé de soixante tentes a été installé pour l'occasion. Une animation historique s'adressant à toute la famille était disponible en continu sur des sujets tels que l'ébénisterie, la distillerie, la ferronnerie, la réalité des Abénaquis en 1759 – avec l'anthropologue, conférencière et conteuse Nicole O'Bomsawin – et les femmes dans l'armée au 18^e siècle.

DES ACTIVITÉS SPÉCIALES SE SONT GREFFÉES À L'ÉVÉNEMENT :

Aly Ndiaye, alias Webster, a parlé de la présence des personnes noires au 18^e siècle à Québec et dans les armées.

Les danses de l'époque étaient aussi à l'honneur en compagnie de Pierre Chartrand, à la fois danseur et professeur, historien et ethnologue en danse.

Il était aussi possible de déguster la cuisine autochtone et de s'informer sur l'alimentation de la nation abénaquise à l'époque du siège de Québec avec la chef cuisinière Lysanne O'Bomsawin.



Autres activités de médiation historique

La Cachette de l'architecte,
chasse aux trésors



Amédée Fournier au Pentathlon
des neiges



LE BUS D'ABRAHAM

Visite animée à saveur humoristique et historique qui conduit les participants sur des lieux mémorables des Plaines. Du 2 juillet au 5 septembre.

JEUX D'ÉVASION

Du 8 juillet au 18 septembre, la tour Martello 4 a ouvert ses portes pour le jeu d'évasion **La Tourmenteuse**.

Les visiteurs à la recherche de défis ou d'une activité adaptée aux adolescents ont pu apprécier les trois jeux d'évasion extérieurs en lien avec différentes facettes de l'histoire du parc : **Le défi des Grandes Guerres** (du 3 juin au 10 octobre), **Le Tournoi des Maîtres** (du 29 avril au 5 septembre) et **Les oubliés** (du 13 mai au 18 septembre). Activités développées dans le contexte de la pandémie.

CHASSE AUX TRÉSORS

Pour les jeunes enfants, la chasse aux trésors **La cachette de l'architecte** proposait des énigmes amusantes avec une carte mystère en main les entraînant dans des lieux méconnus des Plaines. Du 15 avril au 25 septembre.

PÉRIODE DE L'HALLOWEEN

S'intégrant à la programmation **Frissons d'automne et Halloween**, plusieurs activités à prix modique avaient lieu sur les Plaines.

Dans la mystérieuse tour Martello 4, les anecdotes sinistres des **Horreurs du bon vieux temps** révélaient le 19^e siècle sous ses jours les plus sombres. Les 7, 8, 14 et 15 octobre et les 4, 5, 11 et 12 novembre. Clientèle cible : 13 ans et plus.

Après une pause forcée durant la pandémie, la soirée de **Contes à réveiller les morts** est revenue en force, plongeant les spectateurs dans les univers de deux conteurs, Marc-André Fortin et Jean-Philippe Marcotte, ainsi que dans le passé trouble des Plaines, avec le personnage de Mélina Marcoux qui a habité la tour Martello 4. Les 28 et 29 octobre.

Un circuit pédestre interactif intitulé la **Marche macabre** était animé par un guide costumé. Les 21, 22, 28 et 29 octobre, à 19 h et à 21 h.

La chasse aux trésors **Abacadabra** a conduit les enfants et leurs parents dans une aventure sur les Plaines, sac magique à la main. Du 1^{er} octobre au 6 novembre. Clientèle cible : 5 à 9 ans. Activité développée dans le contexte de la pandémie.

L'événement **Serres d'aigles**, qui consiste en une démonstration de vols libres d'oiseaux de proie, a eu lieu le 16 octobre pour une deuxième année consécutive.

ET LANCE ET COMPTE !

Du 1^{er} décembre 2022 au 2 avril 2023, une nouvelle version de l'activité **Et lance et compte !** a fait découvrir aux enfants différents sports d'hiver pratiqués sur les plaines d'Abraham depuis le 19^e siècle. Équipés d'un téléphone intelligent, parents et enfants devaient parcourir des stations interactives et relever des défis. En collaboration avec Défi-Évasion. Clientèle cible : 6 à 12 ans.

PENTATHLON DES NEIGES

À l'occasion de cet événement, qui a eu lieu en février 2023, les Plaines étaient représentées par Amédée Fournier, personnage du début du 20^e siècle lié à l'histoire des lieux, vice-président du club des « amateurs de raquette » de l'Union commerciale. Celui-ci a participé au **Défi Familles et amis** et au **Défi intégration sociale** le dimanche 19 février ainsi qu'à la **Journée multiculturelle Motivaction Jeunesse** le jeudi 23 février.

Activités de groupes

Présentées au Musée des plaines d'Abraham

POUR LES ÉLÈVES DU PRIMAIRE

Abraham et compagnie, Drôle de maison, Saint-Nicolas ou Père Noël?, Contes et légendes à la tour Martello, La colonie, Le coureur des bois, Abracadabra, Exposition Batailles 1759-1760, Exposition Batailles 1759-1760 – version rallye, La grande marche du XX^e siècle, La tour assiégée, Le militaire, L'enquêteur, Soldat d'un jour à la tour Martello

POUR LES ÉLÈVES DU SECONDAIRE

Exposition Batailles 1759-1760 – autonome, Exposition Batailles 1759-1760 – animée, La marche du XX^e siècle, Le militaire, Le raquetteur, Soldat de la tour

POUR LES ADULTES

Exposition Batailles 1759-1760 – autonome, Exposition Batailles 1759-1760 – animée, Plaines – visite animée, Autobus – visite animée, Wolfe et Montcalm, L'artilleur

Offertes en classe

POUR LES ÉLÈVES DU PRIMAIRE

Abraham et compagnie, Saint-Nicolas ou Père Noël?, Le coureur des bois, La famille d'Abraham, Le militaire, Mythes et légendes

POUR LES ÉLÈVES DU SECONDAIRE

Wolfe et Montcalm

POUR LES ADULTES

Wolfe et Montcalm, activité sur mesure

En visioconférence

POUR LES ÉLÈVES DU PRIMAIRE

Abraham et compagnie, Saint-Nicolas ou Père Noël?, Le coureur des bois, Le militaire, Mythes et légendes

POUR LES ÉLÈVES DU SECONDAIRE

Montcalm

POUR LES ADULTES

Montcalm

L'activité *Le militaire* a 30 ans

En septembre 2022, la Commission a souligné les 30 ans de l'activité **Le militaire**. Chaque année, au cours de celle-ci, des groupes scolaires du primaire sont invités à participer à l'entraînement militaire sous le commandement des généraux Wolfe et Montcalm et à découvrir les stratégies utilisées en 1759 et 1760.

« Plus de 200 000 personnes ont participé à cette activité au cours des 3 décennies ! »



Stéphane Roy, aujourd'hui directeur des Affaires muséales, animait l'activité **Le militaire** avec Martin Claveau il y a près de 30 ans

Jour du Souvenir

Le 11 novembre 2022, les dates du conflit en Afghanistan ont été ajoutées sur ce monument à l'initiative du comité de la Croix du Sacrifice afin de permettre au public de venir s'y recueillir et d'honorer les 27 militaires de la région qui y ont laissé leur vie. Cette inscription a été dévoilée lors d'une cérémonie spéciale.

Jean Robert, président du conseil d'administration de la Commission, et l'honorable J. Michel Doyon, lieutenant-gouverneur du Québec, près de la Croix du Sacrifice lors de la cérémonie officielle tenue le 11 novembre 2022



Monuments

La restauration du monument Wolfe a été réalisée à l'automne 2022 et sera complétée en mai 2023. Y seront alors réinstallés le casque qui trône au bout de la colonne ainsi que les plaques des quatre faces.

La restauration de la Croix du Sacrifice et du monument des Braves est en cours de planification.



Travaux de restauration du monument Wolfe



Monument des Braves

Implication dans la communauté

Plus d'une vingtaine d'activités ont été adaptées à des groupes en fonction de leurs besoins : groupes de francisation, de personnes âgées, d'enfants en apprentissage à la maison ou en difficulté d'apprentissage, maisons des jeunes, centres communautaires. Environ 500 personnes y ont participé au cours de l'année.

Le 14 novembre 2022, le **Bus d'Abraham** a permis de favoriser la participation du Chœur Durocher lors d'une animation historique offerte à 75 personnes âgées aux Jardins Lebourgneuf en prenant en charge leur transport.

Les 30 novembre 2022 et 28 février 2023, une activité historique a été offerte à la résidence de personnes âgées Domaine Mahonia, rejoignant un total de 75 personnes.

CHEFS-D'ŒUVRE D'APPRENTIS

Cette exposition présentée dans le hall d'entrée du Musée, en collaboration avec le Centre de services scolaire de la Beauce-Etchemin, a réuni des reproductions d'objets historiques réalisées par des élèves du primaire et du secondaire.



Bus d'Abraham

Spectacle *Sur les traces de la Corrivaux*

Le 27 août 2022 au Centre multifonctionnel de Saint-Vallier dans Bellechasse, la 9^e édition du spectacle théâtral **Sur les traces de la Corrivaux** a mis en contexte les faits véridiques du procès, l'exécution et les légendes qui sont encore bien vivantes dans l'imaginaire collectif.

Une collaboration de la Commission des champs de bataille nationaux avec la Municipalité de Saint-Vallier - 378 personnes y ont assisté.



PARTENAIRE DE VOTRE QUOTIDIEN

Pour vos activités sportives,
de loisirs et culturelles

Plus de 70 % des visiteurs
du parc sont des prome-
neurs contemplatifs à la
recherche de nature, de
beauté et de quiétude.



Bonification de l'offre hivernale

« Une offre importante faite aux familles et aux visiteurs. »

En plus d'offrir un anneau de glace réfrigéré en partenariat avec la Ville de Québec, la location d'équipements au chalet des sports, des pistes de ski de fond, des sentiers de raquette, et des espaces aménagés pour la glissade, la Commission a apporté plusieurs améliorations à l'offre hivernale.

Les utilisateurs des pistes de ski de fond ont été particulièrement choyés avec l'achat d'une dameuse très performante visant à améliorer la qualité des pistes et leur traçage. La saison a aussi été prolongée grâce à un enneigement artificiel à certains endroits stratégiques.

Dans la foulée du virage numérique entrepris par la Commission, l'application web Nordic Pulse, en place depuis l'hiver 2020-2021, permet de suivre le traçage des pistes de ski de fond en temps réel. De janvier à avril, la page des plaines d'Abraham (français et anglais) de cette application a été consultée près de 45 000 fois.

L'aménagement de deux espaces pour la glissade derrière le Musée des plaines d'Abraham a aussi été très bien accueilli. Sécuritaires, bien entretenus, ils s'ajoutent à une offre importante faite aux familles et aux visiteurs. Plus de 300 personnes ont profité du service de location de tapis à neige à prix modique.

Une nouvelle signalisation hivernale a été installée afin de favoriser la cohabitation et la sécurité des usagers (pistes de ski, sentiers de marche, glissades, carte du parc).

L'entretien d'une nouvelle section de sentier balisé en hiver a aussi été ajouté, permettant aux marcheurs de circuler aisément sur l'ensemble du parc.



Des pistes de ski de fond aux connotations historiques

Les pistes de ski de fond portent désormais des noms qui s'ajoutent à leurs numéros actuels. En plus de rendre le parcours plus sympathique, ces noms mettent en lumière des aspects de l'histoire du parc. Ils ont été attribués à la suite d'un sondage fait auprès du public en novembre 2022. Les nouveaux noms des pistes sont les suivants : des Braves (51), Gilmour (52), Martello (53), Cap-Blanc (54), Cap-aux-Diamants (55).



Vers une accessibilité universelle

Dans le but d'identifier, d'éliminer et de prévenir les obstacles pour les personnes en situation de handicap, la Commission a procédé à des réaménagements sur son territoire. Un plan d'action détaillé est en processus de réalisation.

BUVETTES

Un investissement important a permis d'ajouter et de repositionner 12 buvettes à usage multiple : pour les visiteurs, les personnes à mobilité réduite, les animaux domestiques et pour le remplissage des gourdes.

NOUVEAU PLATEAU

Un nouveau plateau a été installé au kiosque Edwin-Bélanger dans le but de favoriser l'accès et la visibilité pour les personnes à mobilité réduite.

TRAVAUX D'AMÉNAGEMENT

Des travaux pour l'aménagement de l'avenue de Bernières ont été planifiés et conceptualisés afin de proposer des améliorations substantielles en matière d'accessibilité. Ils se concrétiseront dès l'été 2023.





Le kiosque Edwin-Bélanger : un espace culturel renouvelé

REPRISE DES SPECTACLES

La reprise des spectacles en plein air après deux ans de pause a été très appréciée par les amateurs de musique. Plus de 20 concerts y ont été présentés entre le 12 juin et le 7 août 2022, du jeudi au dimanche à 20 h. Plus de 16 000 personnes ont assisté à l'un ou l'autre des concerts présentés.

Dans le cadre du partenariat 2022 avec Radio-Canada, le Kiosque a accueilli Joyce N'sana, Révélation Radio-Canada 2021-2022 et voix montante du reggae et de l'afrobluehop.

La scène a aussi été réorientée afin d'améliorer la visibilité du plus grand nombre de spectateurs.

COMITÉ CONSULTATIF

En décembre 2022, la Commission a mis sur pied un comité consultatif constitué de personnes de divers horizons afin de réfléchir à la programmation du kiosque Edwin-Bélanger. Des recommandations visant à en faire un espace culturel plutôt qu'un kiosque essentiellement musical ont été déposées en janvier 2023. Elles mettent l'accent sur une plus grande pluridisciplinarité, la diversification des publics et l'amélioration de l'offre complémentaire.

« Au-delà de 16 000 personnes
ont assisté à l'un ou l'autre
des 20 concerts présentés »

PARTENAIRE DE VOTRE QUALITÉ DE VIE

De vastes espaces verts propices
au contact avec la nature

Pendant la pandémie,
les plaines d'Abraham ont
représenté un immense
îlot de fraîcheur des plus
fréquentés. Véritable
poumon de la ville, elles
continuent d'être un lieu
de contact privilégié avec
la nature.



Le jardin Jeanne-d'Arc



Station chaleureuse du jardin
Jeanne-d'Arc



Sculpture d'art populaire
réalisée par Patrick Lavallée

En plus de charmer les visiteurs avec ses magnifiques plates-bandes, le jardin Jeanne-d'Arc est l'hôte de plusieurs activités.

Du 1^{er} octobre au 6 novembre, c'était le retour de l'art populaire de Patrick Lavallée. Seize œuvres grand format, créées spécialement pour le jardin Jeanne-d'Arc, racontaient autant de légendes liées au célèbre parc des Champs-de-Bataille. Des textes et des vidéos explicatifs accompagnaient chacune des sculptures afin de présenter les légendes et la démarche de l'artiste. À la tombée du jour, le jardin s'illuminait avec un éclairage aux nuances orangées pour marquer la saison.

L'équipe de Ciné-scène a suivi l'artiste Patrick Lavallée pendant la création de ses sculptures. Le documentaire qui en a résulté, **Le gosseux des possibles**, est en sélection officielle au Festival international du Film sur l'Art et sera présenté gratuitement au grand public en 2024.

S'inscrivant dans le réseau des stations chaleureuses de la Ville de Québec, celle du jardin Jeanne-d'Arc a offert un aménagement convivial avec foyer et sièges pendant la saison hivernale.

Le jardin Jeanne-d'Arc s'illumine chaque soir, tout au long de l'année, mettant notamment en valeur les ormes majestueux qui le ceignent. Les ambiances varient au gré des conditions atmosphériques grâce au système connecté en temps réel à la station météorologique de Québec. Des éclairages thématiques permettent aussi de souligner des événements significatifs ou le soutien à certaines causes. Ce projet de mise en lumière a été réalisé par la firme québécoise cadabra.



Une serre parmi les plus anciennes encore actives au Québec

Actuellement en rénovation, la serre située sur les Plaines et datant de 1916 est parmi les plus anciennes encore actives au Québec. On y héberge plus de 90 000 plants (2360 vivaces, 2500 plantes entrées à l'automne, 85 140 semences et boutures).

Plus de 105 000 plants y sont cultivés annuellement afin de créer les aménagements floraux et les mosaïcultures qui embellissent l'ensemble du parc, notamment le jardin Jeanne-d'Arc, le parc des Braves et l'avenue Ontario.

À cela s'ajoutent 36 525 bulbes de tulipes plantés sur le parc.



Une canopée riche de centaines d'espèces

Une simple balade permet d'admirer 4 955 arbres de 125 essences différentes. Le territoire boisé, non inventorié, est estimé quant à lui à 15 000 arbres.

Une forte proportion des Plaines est composée d'arbres matures de grande valeur ayant des cotes de valeur paysagère forte. Parmi ceux-ci, on compte 17 arbres classés remarquables.

Le patrimoine arboricole des Plaines se distingue notamment par la présence du tilleul à petites feuilles (essence non indigène), de l'aubépine à feuille ronde et de l'orme de montagne, dont la Commission assure la bonne régénération.

Parmi les arbres à protéger, on compte environ 700 ormes. À cela s'ajoutent plusieurs frênes, représentant 8 % de la population totale des arbres. La Commission veille à leur préservation et à leur remplacement.

La Commission travaille actuellement à la mise en place d'un plan de gestion de la canopée qui en facilitera le maintien.

Plus de treize espaces extérieurs sont aménagés dans le parc : terrasses, jardins, mosaïcultures. Plusieurs de ces aménagements offrent des points de vue d'une grande beauté : la terrasse Grey, la terrasse Pierre-Dugua-de Mons, le cap Diamant, la terrasse du parc des Braves.



Terrasse Pierre-Dugua-de Mons

Les Plaines au cœur d'un grand circuit

DES KILOMÈTRES DE SENTIER

Les nombreux sentiers qui jalonnent les Plaines, dont une carte est accessible en ligne, attirent de nombreux promeneurs d'ici et d'ailleurs.

SENTIER DE LA NATURE

2 km de sentier aménagé dans un secteur boisé des Plaines le long de la falaise.

SENTIER DES PLAINES D'ABRAHAM

1 km de sentier d'interprétation multifonctionnel aménagé le long de la côte Gilmour pour les piétons et les cyclistes afin de relier la promenade Samuel-de-Champlain et la Haute-Ville de Québec.

PISTES MULTIFONCTIONNELLES

1,4 km de pistes multifonctionnelles sur le terrain des sports.

Depuis l'été 2022, les plaines d'Abraham sont reliées au parc du Bois-de-Coulonge par un escalier réalisé par la Commission de la capitale nationale du Québec, en collaboration avec la Commission. Accessibles du Bois-de-Coulonge, de la promenade Samuel-de-Champlain et du Vieux-Québec, les Plaines se retrouvent ainsi au cœur d'un grand circuit naturel et patrimonial.



Côte Gilmour et escalier
du Bois-de-Coulonge

Développement durable

MAI SANS TONDEUSE

L'année 2022 a donné lieu à une deuxième participation au Mouvement mondial *Mai sans tondeuse* qui consiste à éviter la tonte de la pelouse durant le mois de mai de manière à donner une meilleure opportunité aux insectes pollinisateurs d'avoir accès à une importante source de nectar et de pollen, notamment pour les abeilles sauvages et les papillons.

PASSAGE À L'ÉCLAIRAGE DEL

Le virage vers le passage au DEL (diode électroluminescente) est amorcé depuis 6 ans déjà. Tous les lampadaires sont maintenant éclairés au DEL de même que plusieurs bâtiments.

ÉLECTRIFICATION DE LA FLOTTE DE VÉHICULES

La Commission a procédé à l'achat de 12 véhicules électriques et 4 véhicules hybrides branchables. Sur un total de 50 véhicules, 28 sont maintenant soit 100 % électriques, soit hybrides branchables.

INTÉGRATION DES PROGRAMMES GOUVERNEMENTAUX

La Commission a aussi débuté le travail d'intégration des programmes de la Stratégie pour un gouvernement vert du Secrétariat du Conseil du Trésor dans ses pratiques et processus d'approvisionnement.



Mai sans tondeuse

La Grande Fête de la nature : de la nature : une 25^e édition

« Plus de 2 000 personnes
ont participé à cette activité. »



La Grande Fête de la nature des plaines d'Abraham a célébré son 25^e anniversaire le 15 mai 2022. Les célébrations ont eu lieu sous la présidence d'honneur du maire de Québec, Bruno Marchand. Plus de 2 000 personnes ont participé à cette activité.

Parmi les activités proposées pour tous les groupes d'âge, plus de 30 exposants ont partagé leurs connaissances sur une variété de thèmes liés à l'environnement et au développement durable. Des plants d'échinacée cultivés dans les serres ont été remis par la Commission et des arbres ont aussi été distribués par nos partenaires.

Nouveauté cette année, les visiteurs étaient invités à apporter de la vieille peinture et de vieux pinceaux qui ont par la suite été récupérés par l'artiste Patrick Lavallée (Atelier du Gosseux) afin de créer une œuvre.



Comme le veut la tradition, un arbre a été planté lors d'une cérémonie en présence de plusieurs dignitaires. De gauche à droite : Benoit Gilbert, agent de développement et de promotion de la Commission, Marc-André Boivin, directeur de la gestion des forêts de la Capitale-Nationale et de Chaudière-Appalaches, ministère des Forêts, de la Faune et des Parcs, Alain Sénéchal, sous-ministre associé aux Forêts, ministère des Forêts, de la Faune et des Parcs, Bruno Marchand, maire de la Ville de Québec, Ellen Yifan Chen, membre du conseil d'administration de la Commission, Pierre Fontaine, vice-président, Association forestière des deux rives, Jean Robert, président du conseil d'administration de la Commission, Christian Brunet, coprésident du Conseil consultatif de l'année du jardin 2022, Conseil canadien du jardin.

PARTENAIRE DE VOTRE RAYONNEMENT

Un hôte de choix pour
les grands événements

Attrait touristique majeur,
les plaines d'Abraham
participent au rayonnement
de la ville de Québec,
du Québec et du Canada,
en appui aux actions de
Destination Québec cité,
de la Ville de Québec
et du Bureau des
grands événements.



Événements accueillis sur les plaines d'Abraham

Les plaines d'Abraham accueillent chaque année plusieurs grands événements culturels et sportifs, leur permettant ainsi de bénéficier de l'environnement exceptionnel de ce grand parc historique en plein cœur de la ville.

Grands événements accueillis en 2022-2023

- Festival d'été de Québec
- Grand Prix Cycliste de Québec
- Pentathlon des neiges Sun Life
- Fête nationale du Québec
- Fête du Canada
- Je cours Québec (Marathon de Québec)
- Visite du pape François à Québec
- Jour du Souvenir

D'autres événements y ont aussi pris place

- Je cours Québec (Défi des escaliers)
- Marche Puamun Meshkenu
- Cross-country des Plaines
- Grande marche de Québec
- Crinqué contre la sclérose en plaques (Mathieu Gélinas)
- Ça roule doc !
- Parcours Parkinson
- Défi de novembre
- Cardio plein air
- Hop ! Marche nordique

Festival d'été de Québec



Le pape François était de passage sur les Plaines lors d'une visite historique axée sur la guérison et la réconciliation autochtones



Une visibilité grandissante

TOURNAGES

Plusieurs tournages et séances photo ont lieu chaque année sur les Plaines afin de profiter de ce magnifique décor.

Parmi ceux-ci :

- Séances de tournage pour la télésérie **À propos d'Antoine** produite par ComediHa !
- Tournage de l'émission quotidienne américaine : **Today with Hoda and Jenna** pour leur reportage **Tour the enchanting sites of Québec City** diffusé le 23 février 2023 – Cette émission réunit plus de 1,6 million de téléspectateurs chaque matin aux États-Unis.

DOCUMENTAIRES

La Commission a aussi participé à la réalisation de documentaires à caractère historique.

- Au cours de l'émission **Classé inexposable - Musée des plaines d'Abraham** diffusée sur la chaîne MATv, la conservatrice Caroline Ricard a ouvert les portes des réserves du Musée, le coordonnateur à l'animation historique Luc Nicole-Labrie a retracé quatre siècles d'histoire des plaines d'Abraham et l'un de nos personnages historiques a rappelé les fêtes du 300^e de Québec tout en faisant découvrir des artefacts inexposables liés au tricentenaire.
- Le récit **Le menuisier des plaines d'Abraham**, diffusé en 2022 dans le cadre de la série Empreintes à Radio-Canada a mis en lumière le travail particulier des menuisiers pour l'entretien des canons et de leurs affûts en bois, des portes des tours Martello et des bancs de parc.



Jean-Guy Tremblay,
menuisier - chef d'équipe

PRÉSENCE PUBLICITAIRE ET NUMÉRIQUE

Des campagnes publicitaires ont été réalisées tout au long de l'année, majoritairement sur les plateformes numériques, mais aussi dans les médias traditionnels, comme les journaux locaux et les magazines touristiques et d'histoire.

La Commission a été très active sur Facebook et Instagram, avec des campagnes publicitaires ayant une portée totale de près de 400 000 personnes. Des campagnes Google (Display et Search) ont également été réalisées.

En développement dans la foulée du virage numérique, les comptes Instagram des Plaines (en français et en anglais) comptent maintenant 1900 abonnés, soit une augmentation de 22 % par rapport à l'année dernière.

Les pages Facebook des plaines d'Abraham et du kiosque Edwin-Bélanger, toutes deux disponibles en français et en anglais, combinent pour leur part plus de 51 000 abonnés.

Plus de 900 publications ont permis de rejoindre 1,1 million d'utilisateurs via les réseaux sociaux. La mise en lumière du jardin Jeanne-d'Arc et l'événement **Serres d'aigles** font partie des publications les plus appréciées.

Plusieurs événements ont été soulignés dans ces publications, dont le Mois de l'histoire des Noirs (février), la Journée internationale des femmes (8 mars) et la Journée nationale de la vérité et de la réconciliation (30 septembre).

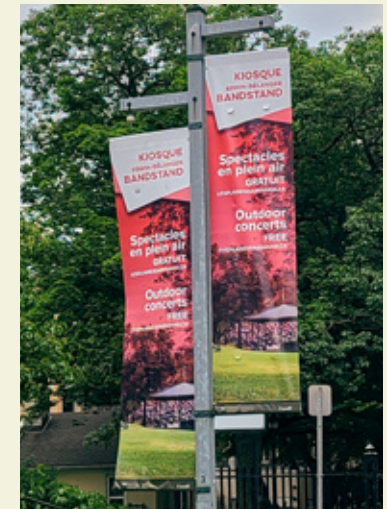
Environ 190 000 utilisateurs ont consulté les pages du site web des plaines d'Abraham, soit une augmentation de 24 % par rapport à l'année dernière.

La migration de contenus sur le site institutionnel canada.ca poursuit sa progression.

AFFICHAGE EXTERNE, DISTRIBUTION ET DÉMARCHAGE

En collaboration avec la Ville de Québec, une bannière sur la passerelle Adrien-Pouliot, qui surplombe l'autoroute Laurentienne, a permis de faire la promotion de la Grande Fête de la nature et de la programmation hivernale. Des oriflammes ont aussi été installées sur la Grande Allée du 12 juin au 7 août 2022 afin de promouvoir la programmation culturelle.

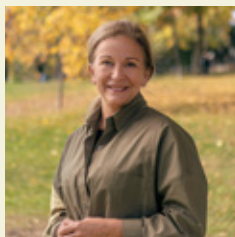
Tout au long de l'année, 120 000 dépliants ou encarts (été, Halloween et hiver) ont été distribués dans les réseaux de présentoirs à travers le Québec, insérés dans des revues spécialisées ou remis lors des activités de démarchage dans les hôtels et attraits.



Une équipe engagée et mobilisée

Direction générale

La direction générale regroupe les ressources humaines et les affaires institutionnelles (conformité, gestion des demandes d'occupation du territoire, redditions de comptes, etc.) ainsi que la préservation et la conservation des artefacts historiques et patrimoniaux et des collections du parc des Champs-de-Bataille.



Annie Talbot
Secrétaire-directrice générale

Annie Talbot cumule plus de 30 ans d'expérience en gestion, financement, philanthropie, planification stratégique et gouvernance ainsi qu'en communications marketing et organisation d'événements majeurs. Elle a occupé plusieurs postes de direction, notamment à la Fondation du Musée national des beaux-arts du Québec, à l'Orchestre symphonique de Québec et au Festival d'été de Québec. Elle est membre du comité d'éthique et de gouvernance et du comité de tourisme patrimonial de Destination Québec cité.

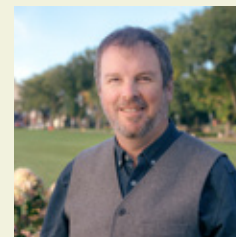
Équipe

- Directrice adjointe, Affaires institutionnelles
- Adjointe, Affaires institutionnelles
- Conseillère, Ressources humaines
- Adjointe à la rémunération
- Conseillère principale à la direction générale, Archives et collections
- Adjointe exécutive

Affaires muséales

Axées sur le service à la clientèle, les expositions, animations et activités de médiation historique proposées par les Affaires muséales font vivre à un large public des expériences interactives et riches en émotion.

Ce service est aussi responsable de superviser et de favoriser l'intégration de nouvelles technologies et de développer des partenariats avec les organismes privés, publics et gouvernementaux en lien avec ses sphères d'activités.



Stéphane Roy
Directeur

Au cours de ses 29 ans à l'emploi de la Commission, Stéphane Roy a activement participé à construire une offre d'activités variées, à diversifier les clientèles et à répondre aux attentes pédagogiques de celles-ci, principalement en ce qui concerne les groupes scolaires. Historien de formation, il a débuté comme guide-animateur avant de devenir adjoint à l'animation et à l'éducation, puis directeur adjoint à la production culturelle et patrimoniale. M. Roy assure la direction des Affaires muséales depuis 2018.

Équipe

- Directrice adjointe, Affaires muséales
- Adjointe, Affaires muséales
- Agente réservations
- Guide-animateur-coordonnateur / Guides-animateurs-coordonnatrices
- Guides-animateurs / Guides-animateurs
- Chauffeurs-guides / Chauffeuses-guides
- Responsable de l'accueil
- Préposés / Préposées à l'accueil

Opérations et développement durable

Ce service assure la préservation et l'entretien des biens immobiliers, des installations, des biens horticoles et forestiers, de l'ensemble des espaces verts et des lieux de production de la Commission. Il développe et met en œuvre le plan de développement durable des espaces verts en plus d'encadrer les sous-traitants et partenaires dans la réalisation de projets. Il émet aussi des recommandations lors de demandes d'utilisation du territoire.



Nathalie Rhéaume
Directrice

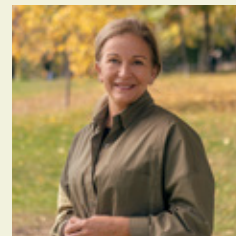
Nathalie Rhéaume possède une grande expérience en gestion des opérations à des postes de direction, notamment à l'Aéroport de Québec, à la Défense nationale et à la Société des traversiers du Québec, où elle était responsable de l'organisation et du contrôle des opérations d'un service de traverse.

Équipe

- Coordonnateur, entretien et développement durable
- Coordonnateur, activités terrain et événements
- Chef d'équipe, journalier en aménagement paysager et journalier en période hivernale
- Journaliers au traçage des pistes de ski de fond
- Chef d'équipe, journalier en électricité et plomberie
- Journaliers
- Menuisier - chef d'équipe
- Menuisier régulier
- Soudeur-mécanicien - chef d'équipe
- Soudeur-aide-mécanicien régulier
- Peintre - chef d'équipe
- Peintre régulier
- Chef d'équipe, préposé à l'entretien ménager
- Préposés / Préposées à l'entretien ménager
- Ingénieur forestier
- Arboriculteur
- Chef d'équipe, horticultrice
- Horticulteurs / Horticultrices

Marketing et développement

Ce nouveau service assure la direction stratégique des activités de marketing et le développement de programmes visant à promouvoir la mission de la Commission et à transformer l'expérience client. Il est responsable des communications, de la publicité, de l'image de marque et du rayonnement de la Commission et de ses composantes. Il travaille également à augmenter la notoriété et la visibilité de la Commission et à optimiser ses sources de revenus afin de mieux soutenir la mission de la Commission et sa pérennité.



Annie Talbot
Directrice par intérim (et secrétaire-directrice générale)

Équipe

- Directrice adjointe, communications
- Agente, communications numériques
- Agente, communications et marketing
- Agent de développement et promotion
- Agente administrative

Finances

Responsable de l'ensemble des activités liées à la gestion des ressources financières et aux besoins en technologies de l'information, ce service a aussi la charge des approvisionnements, des ressources matérielles et de la gestion des stationnements. Il est un pilier pour l'organisation en termes de conseil sur les enjeux financiers, les orientations stratégiques et la gestion de risques de l'organisation.

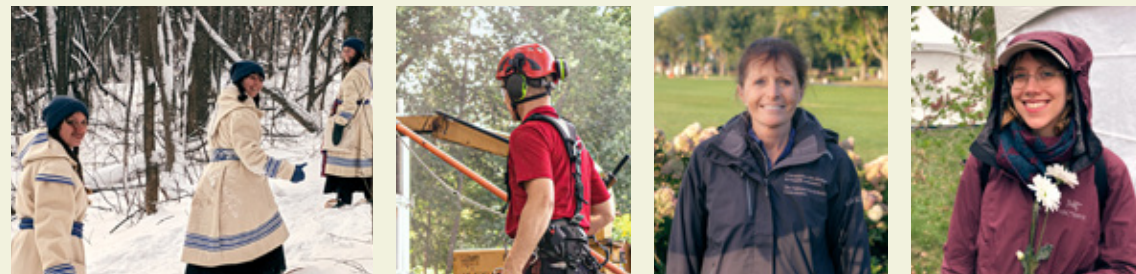


James Haberlin
Dirigeant principal des finances

En poste depuis le 3 mars 2023, James Haberlin cumule 30 années d'expérience en finances acquises dans une importante entreprise canadienne de commerce de détail, dans le secteur du bois d'œuvre et au sein d'un important cabinet comptable. Il participe activement aux travaux du comité Finances du conseil d'administration et à ceux des comités de direction et de gestion.

Équipe

- Directrice adjointe, Finances
- Adjoint, approvisionnement, ressources matérielles et TI
- Agente, Finances
- Adjoint aux stationnements
- Préposés / Préposées aux stationnements et à la collecte



IL EXISTE UN ENDROIT

La Commission tient à remercier ses principaux partenaires institutionnels : Bureau du Conseil privé, Patrimoine canadien, Secrétariat du Conseil du Trésor du Canada, Services publics et Approvisionnement Canada, ministère de la Défense nationale, Parcs Canada, Société Radio-Canada, Ville de Québec, Bureau des grands événements, Destination Québec cité, Commission de la capitale nationale du Québec, Musée national des beaux-arts du Québec, ainsi que les nombreux organismes à but non lucratif avec lesquels elle collabore.

Coordination et rédaction
Hélène Fortier Relationniste

Infographie
Cossette

NO DE CAT. CH58-1F-PDF
ISSN 2817-5859

L'étreinte de 103 hectares de moments plus grands que nature qui rencontre le souffle de petites et grandes découvertes. Un jardin de fébrilité au cœur d'espaces qui apaisent. Assise d'un environnement qui palpète et de lieux de rendez-vous contemplatifs. Un endroit aux mille dimensions. Bienvenue sur les plaines d'Abraham.

**Commission des champs
de bataille nationaux**

835, av. Wilfrid-Laurier,
Québec (Québec) G1R 2L3

Web
lesplainesdabraham.ca

Courriel
information@ccbn-nbc.gc.ca

Informations
418 649-6157

Suivez-nous sur
Facebook : [@plainesdabraham](https://www.facebook.com/plainesdabraham)
Instagram : [@plaines_dabraham](https://www.instagram.com/plaines_dabraham)
Twitter : [@plainesdabraham](https://twitter.com/plainesdabraham)
Youtube : [@PlainesdAbraham](https://www.youtube.com/PlainesdAbraham)

*This report is also available in English.

